

УТВЕРЖДАЮ

Директор муниципального бюджетного общеобразовательного учреждения «Лозовская основная общеобразовательная школа Ровеньского района Белгородской области»

«22» 04 2015г.

И.Е.Цемина



ПАСПОРТ АНТИТЕРРОРИСТИЧЕСКОЙ ЗАЩИЩЕННОСТИ

муниципального бюджетного общеобразовательного учреждения
«Лозовская основная общеобразовательная школа
Ровеньского района Белгородской области»

СОГЛАСОВАНО:

Секретарь Совета безопасности
администрации Ровеньского района

(Некрасов В.А.)

«22» 04 2015г.



Начальник ОМВД России

по Ровеньскому району

(Делетюх Э.В.)

«22» 04 2015г.



Лозовое
2015

Оглавление

Раздел 1. Общие сведения	3
Раздел 2. Сведения о персонале	5
Раздел 3. Анализ и моделирование возможных актов терроризма	5
Раздел 4. Мероприятия по обеспечению безопасности функционирования объекта	8
Раздел 5. Силы и средства охраны	9
Раздел 6. Ситуационные планы	12
Раздел 7. Системы жизнеобеспечения	22
Раздел 8. Взаимодействие с правоохранительными, контролирующими и надзорными органами	22
Раздел 9. Перечень использованных источников информации.	22
Раздел 10. Информация о проведенных проверках антитеррористической защищенности объекта, а также о проведенных корректировках и сверках паспорта	23

Аннотация

Паспорт антитеррористической защищенности разработан директором муниципального бюджетного общеобразовательного учреждения «Лозовская основная общеобразовательная школа Ровеньского района Белгородской области».

Телефон (раб) 8(47238) 39-5-18

Паспорт антитеррористической защищенности объекта разработан:

- в соответствии с требованиями Постановления Правительства РФ от 25.12.2013 г. №1244 «Об антитеррористической защищённости объектов» (территорий)»;

- в соответствии с Положением о паспорте антитеррористической защищённости объектов возможных террористических посягательств, расположенных на территории Белгородской области.

Раздел 1. Общие сведения.

1.1. Реквизиты организации:

Полное и сокращенное наименование объекта (с указанием его организационно-правовой формы):

Муниципальное бюджетное общеобразовательное учреждение «Лозовская основная общеобразовательная школа Ровеньского района Белгородской области»

МБОУ «Лозовская основная общеобразовательная школа»

Фактический (почтовый) адрес объекта:

309744, Россия, Белгородская область, Ровеньский район, село Лозовое, ул. 40 лет Победы, №.13, № 27

Характеристика объекта:

Здание № 1:

Общая площадь территории: 15000 кв.м.

Общая площадь здания: 947 кв.м.

Здание № 2:

Общая площадь территории: 5750 кв.м.

Общая площадь здания: 493.9 кв.м.

Телефоны и факсы объекта:

8-47-238-39-5-18

Ведомственная принадлежность:

министерство образования

Наименование вышестоящей (головной) организации с указанием ее организационно-правовой формы, почтового адреса, телефона:

Управление образования администрации муниципального района «Ровеньский район» Белгородской области

Почтовый адрес: 309740, Белгородская область, п. Ровеньки, ул. Ленина, д. 60
Телефон 5-52-60, 5-51-30

Должностные лица объекта, ответственные за предупреждение и ликвидацию последствий актов терроризма:

Руководитель объекта:

Цемина Ирина Егоровна - директор школы,
рабочий телефон: 39-5-18, домашний телефон: 8-920-204-23-62

Заместитель руководителя объекта по безопасности:

Заместитель директора школы по безопасности штатным расписанием не предусмотрен.

Другие руководители:

Данькова Наталья Сергеевна - заместитель директора,
рабочий телефон: 39-5-18, домашний телефон: 8-920-209-49-97

1.2. Профиль объекта:

Образовательное учреждение

1.3. Режим работы объекта:

МБОУ «Лозовская основная общеобразовательная школа» работает по шестидневной рабочей неделе, выходной день – воскресенье.

Режим работы с 08.00 ч. до 17.00 ч.

1.4. Наличие арендаторов и краткие сведения о них:

Помещения, принадлежащие школе, в аренду не сдаются.

1.5. Средняя и максимальная посещаемость объекта в рабочие и выходные дни, в том числе в часы "пик":

понедельник – пятница

средняя 54 человек (40 учащихся + 14 сотрудников)

суббота

средняя 35 человек (24 учащихся + 11 сотрудника)

воскресенье (выходной)

1.6. Характеристика места размещения объекта:

Размещение объекта по отношению к транспортным коммуникациям:

Наименование ближайшей железнодорожной станции и расстояние от нее (км).

г. Россошь Воронежской области - 70 км.

г. Валуйки Белгородской области – 87 км

Наименование ближайшего аэропорта, расстояние от него (км)

г. Белгород - 250 км.

Раздел 2 Сведения о персонале

2.1. Общая численность - 54 человек (40 учащихся + 14 сотрудников)

2.2. Численность арендаторов НЕТ

2.3. Списки арендаторов-балансодержателей НЕТ

2.4.1 Максимальная численность в смену - 54 человек (40 учащихся + 14 сотрудников)

2.4.2 Количество сотрудников, состоящих на учёте в наркодиспансере – 0

2.4.3 Количество сотрудников, состоящих на учёте в психоневродиспансере - 0

2.4.4 Национальный состав и гражданство сотрудников объекта все сотрудники школы являются гражданами России

Раздел 3 Анализ и моделирование возможных актов терроризма

Чрезвычайные ситуации могут возникнуть от:

- поджога здания; при этом выгорают внутренние помещения, задымленность в здании;
- взрыва оборудования, водопроводов, канализации;
- захвата заложников из числа обслуживающего персонала, учащихся, лиц, находящихся в здании.

3.1. Возможные критические ситуации.

А) В случае применения взрывчатых веществ:

Может произойти полное или частичное разрушение школы. При обнаружении подозрительного предмета (который может оказаться взрывным устройством); получении письменного сообщения или сообщения по телефону с угрозой применения ВВ немедленно сообщить в правоохранительные органы, вышестоящему руководству, выставить оцепление возле подозрительного предмета на безопасном удалении (за естественными укрытиями) и начать немедленную эвакуацию обучаемых и персонала на безопасное удаление. (Показатели ущерба, характеристики и размеры возможных зон поражения, степень вредного воздействия на жизнь и здоровье людей не представляется возможным оценить объективно без специальной методики).

Б) В случае поджога (пожара):

Огонь может распространяться быстро, в связи с этим начать немедленную эвакуацию обучаемых и персонала, оповестить органы пожарной охраны, сообщить вышестоящему руководству при возможности приступить к тушению пожара силами нештатного пожарного расчета. (Показатели ущерба, характеристики и размеры возможных зон поражения, степень вредного

воздействия на жизнь и здоровье людей не представляется возможным оценить объективно без специальной методики).

В) В случае применения отравляющих веществ:

Может произойти частичное заражение помещений образовательного учреждения за короткий промежуток времени. При обнаружении подозрительного предмета (который может оказаться контейнером с отравляющим веществом); получении письменного сообщения или сообщения по телефону с угрозой применения ОВ немедленно сообщить в правоохранительные органы, вышестоящему руководству, выставить оцепление возле подозрительного предмета на безопасном удалении (за естественными укрытиями с средствами индивидуальной защиты) и начать немедленную эвакуацию обучаемых и персонала на безопасное удаление, обеспечить дополнительную вентиляцию помещений за счет открытия окон и дверей. (Показатели ущерба, характеристики и размеры возможных зон поражения, степень вредного воздействия на жизнь и здоровье людей не представляется возможным оценить объективно без специальной методики).

Г) В случае массовых беспорядков, проявлений экстремизма:

а) Среди учащихся школы - немедленно сообщить в правоохранительные органы, вышестоящему руководству, администрация школы и учителя проводят разъяснительную работу под прикрытием сотрудника охраны.

б) За территорией образовательного учреждения – не допустить проникновения участников массовых беспорядков в помещение школы путем закрытия входа, сообщить в правоохранительные органы, вышестоящему руководству, воспретить подход обучаемых к окнам.

Д) В случае захвата заложников:

а) Оказавшимся в заложниках, сохранять выдержку спокойствие, не пререкаться с террористами, выполнять все их требования, на все действия спрашивать разрешение. При возможности (если есть мобильный телефон) сообщить о случившемся и месте своего нахождения родственникам или в полицию. Помнить, что для сохранения жизни надо терпеть. При безопасной возможности освободиться от преступников, надо уходить.

б) Оказавшимся не в составе заложников, немедленно покинуть здание школы и без паники собраться в сельской библиотеке для оказания помощи правоохранительным органам. Сообщить в правоохранительные органы, вышестоящему руководству о случившемся и действовать в соответствии с их указаниями. Не принимать инициативных мер для освобождения заложников и контактов с террористами.

3.2 Рекомендации руководителю образовательного учреждения.

Сигналом для немедленного принятия решения по выполнению плана действий в ситуациях, связанных с террористическим актом, может стать обнаружение руководителем образовательного учреждения подозрительного предмета, который может оказаться взрывным устройством, поступление угрозы по телефону или в письменном виде, захват террористами в заложники

обучающихся или сотрудников в помещениях или на территории учреждения, получение руководителем учреждения информации об этих фактах от обучающихся или сотрудников.

Во всех этих случаях руководителю образовательного учреждения необходимо действовать так, чтобы обеспечить безопасность обучающихся и сотрудников, так как в соответствии с законодательством руководитель несет персональную ответственность за жизнь и здоровье своих подчиненных.

3.3 Руководитель образовательного учреждения обязан:

В случае обнаружения взрывного устройства или подозрительного предмета:

1. Немедленно сообщить об этом в правоохранительные органы по телефонам территориальных органов МВД (тел. 02, сот. 020), МЧС России (тел. 01, сот. 112).

2. До прибытия оперативно-следственной группы дать указания обучающимся и сотрудникам находиться на безопасном расстоянии от обнаруженного взрывного устройства или подозрительного предмета, выставить оцепление (формирование ГО по обеспечению общественного порядка).

3. В случае необходимости осуществить эвакуацию людей (обучающихся детей и сотрудников) согласно имеющемуся плану.

4. Во всех случаях дать указание не приближаться, не трогать, не вскрывать и не перемещать находку. Зафиксировать время ее обнаружения.

5. Обеспечить возможность беспрепятственного подъезда к месту обнаружения опасного или подозрительного предмета автомашин правоохранительных органов, медицинской помощи, пожарной охраны и других подразделений МЧС, служб эксплуатации.

6. Обеспечить присутствие лиц, обнаруживших находку, до прибытия оперативно-следственной группы и фиксацию их показаний.

При поступлении угрозы по телефону

1. Не оставлять без внимания ни одного подобного сигнала. Обеспечить своевременную передачу полученной информации в правоохранительные органы.

2. Значительную помощь правоохранительным органам при проведении оперативно-следственных мероприятий по таким фактам окажут:

- проведение инструктажа персонала учреждения, особенно дежурных учителей, технических работников и сторожей, о порядке действий при приеме телефонных сообщений с угрозами террористического характера;
- оснащение телефона автоматическими определителями номера и звукозаписывающей аппаратурой.

При поступлении угрозы в письменной форме

1. Обеспечить четкое соблюдение личным составом учреждения (обучающимися и сотрудниками) правил обращения с анонимными

материалами (письмами, записками, надписями, информацией, записанной на электронный носитель, аудио - и видеопленку).

2. Принять меры по обеспечению сохранности и своевременной передаче полученных материалов в правоохранительные органы.

При захвате обучающихся и сотрудников в заложники

1. О сложившейся в учреждении ситуации незамедлительно сообщить в правоохранительные органы.

2. Не вступать в переговоры с террористами по собственной инициативе.

3. Принять меры к беспрепятственному проходу (проезду) сотрудников правоохранительных органов, спецслужб, МЧС, автомашин скорой медицинской помощи.

4. По прибытию сотрудников спецподразделений МВД оказать им помощь в получении интересующей их информации.

5. При необходимости выполнять требования террористов, если это не связано с причинением ущерба жизни и здоровью людей, не противоречить преступникам, не рисковать жизнью окружающих и своей собственной.

Раздел 4. Мероприятия по обеспечению безопасности функционирования объекта

4.1. Сведения о выполнении на объекте организационных мероприятий по защите персонала, обучающихся, воспитанников и посетителей в части предупреждения и ликвидации актов терроризма.

4.1.1. Первоочередные неотложные мероприятия:

- усиление охраны периметра объекта и уязвимых участков и сооружений.
- оборудование локальных зон безопасности.
- увеличение численности и качественного состава охраны.
- организация дежурств руководящего состава и обслуживающего персонала объекта.
- разработка инструкций и памяток о порядке действий в случае угрозы совершения террористического акта, информационных плакатов.
- поддержание оперативного взаимодействия с правоохранительными органами.
- проведение тренировок по эвакуации по планам ГОЧС и правоохранительных органов.
- информирование правоохранительных органов о появлении на территории объекта подозрительных лиц.
- обеспечение контроля за ввозимыми на территорию объекта грузами, ручной кладью, своевременным вывозом твердых бытовых отходов.
- ежедневное проведение проверок подвалов, подсобных помещений, контроль за их закрытием и опечатыванием.
- проверка состояния решеток ограждений.
- обеспечение контроля за освещением объекта в темное время суток.
- проверка наличия и исправности первичных средств пожаротушения.

4.1.2. Долгосрочные мероприятия, требующие длительного времени и значительных финансовых затрат

- переоборудование объекта и его помещений.
- обеспечение комплекса мер по безопасности проводимых на объекте культурно-массовых и зрелищных мероприятий.
- установка современных систем инженерно-технических средств охраны;
- укрепление пропускного режима (приобретение ручных металлообнаружителей, газоанализаторов, установка стационарных металлодетекторов).
- установка металлических дверей.
- проведение работ по оборудованию подъездных путей декоративными железобетонными конструкциями и устройствами для пресечения прорыва и принудительной остановки автотранспорта.

4.1.3. В образовательном учреждении имеется *инструкция о действиях работников организации, занятых на объекте, при обнаружении подозрительных предметов*, а также при возникновении и ликвидации последствий актов терроризма.

Раздел 5. Силы и средства охраны

5.1. Параметры территории, занимаемой объектом:

Здание № 1.

4.1.1 Площадь (кв. м): территории -15000, здания - 947

4.1.2. Периметр (м). – 80

Здание № 2.

4.1.1 Площадь (кв. м): территории - 5750, здания – 493.9

4.1.2. Периметр (м). – 60

5.2. Подвальное, чердачное и поэтажное построение объекта, инженерные и другие коммуникации .

Здание № 1.

Подвального помещения не имеется.

Чердачное помещение имеет 2 входа, которые расположены на торцах здания без лестниц, на высоте 5 метров с улицы. Входные двери на чердачное помещение выполнены из дерева и запираются на висячие замки.

Схема расположения школы прилагается.

Здание № 2.

Подвального помещения не имеется.

Чердачное помещение имеет 2 входа, которые расположены на торцах здания без лестниц, на высоте 4 метров с улицы. Входные двери на чердачное помещение выполнены из дерева и запираются на висячие замки.

Схема расположения школы прилагается.

5.3. Количество входов, аварийных выходов, подъездных коммуникаций (наносятся на схему).

Здание № 1.

Здание школы имеет центральный вход и 3 аварийных выхода. Подъездные пути к школе асфальтные, подъезд к школе возможен с двух сторон по улице 40 лет Победы. (Схема входов и аварийных выходов прилагается).

Здание № 2.

Здание школы имеет центральный вход и 3 аварийных выхода. Подъездные пути к школе асфальтные, подъезд к школе возможен с двух сторон по улице 40 лет Победы и улице Гагарина. (Схема входов и аварийных выходов прилагается).

5.4. Наличие путей эвакуации, центральных и запасных выходов (наносятся на схему).

Здание № 1.

Эвакуация преподавательского состава и школьников осуществляется в соответствии с ранее разработанным планом. Для эвакуации персонала и школьников из помещения школы задействованы центральный вход, 3 аварийных выхода. (Схема эвакуации прилагается)

Здание № 2.

Эвакуация преподавательского состава и школьников осуществляется в соответствии с ранее разработанным планом. Для эвакуации персонала и школьников из помещения школы задействованы центральный вход, 3 аварийных выхода. (Схема эвакуации прилагается)

5.5. Наличие построек, автостоянок, других сооружений на территории объекта.

Здание № 1.

На территории школы расположены сарай, гараж, уборные.

Здание № 2.

На территории школы расположены два сарая, уборная.

5.5.1. Наличие запретных или режимных зон, их площадь (кв.км) и протяженность границ (м) (пример: трансформаторные будки,

электрощитовые и т.д.).

Запретных или режимных зон на территории школы нет.

5.5.2. Краткая характеристика местности в районе расположения объекта (рельеф, прилегающие лесные массивы, возможность скрытного подхода к объекту).

Школа расположена в центре села Лозовое, скрытных подходов к школе нет.

5.6. Инженерные ограждения:

5.6.1. Конструкция и параметры, в т.ч. высота (м), общая протяженность (м) ограждения.

Здание № 1 школы по периметру огорожено забором из металлических решеток высотой 1,5 метра, протяженность ограждения 400 метров.

Здание № 2 школы по периметру огорожено забором из металлических решеток высотой 1,5 метра, протяженность ограждения 200 метров.

5.6.2. Сведения об оборудовании ограждения дополнительными защитными средствами (колючая проволока, металлические прутья и др.).

Ограждение школы дополнительными защитными средствами не оборудовано.

5.6.3. Технические средства обнаружения и сигнализации периметра, их характеристика.

Технические средства обнаружения и сигнализации в школе отсутствуют.

5.6.4. Контрольно-пропускные пункты для прохода персонала, проезда автомобильного транспорта, оборудование их техническими средствами контроля.

Контрольно-пропускные пункты для прохода персонала, проезда автомобильного транспорта, на территорию школы отсутствуют.

5.6.5. Наличие локальных зон безопасности, характеристика их оборудования инженерно-техническими средствами охраны.

Локальных зон безопасности на территории школы нет.

5.6.6. Наличие на объекте общественного формирования правоохранительной направленности, его численность,

функциональные обязанности по охране общественного порядка на объекте (ф.и.о. руководителя, других ответственных лиц, участкового инспектора милиции, обслуживающего объект, номера их служебных телефонов).

В школе создана добровольная народная дружина в количестве 5 человек из числа обслуживающего персонала, руководитель Учитель ОБЖ Евдокимов Алексей Дмитриевич. обслуживает участковый инспектор ОМВД по Ровеньскому району Вербицкий Юрий Иванович, рабочий телефон 5-56-98.

5.7. Силы охраны

5.7.1. Образовательное учреждение не охраняется силами охраны.

В школе установлена тревожная кнопка, на обслуживание которой заключен договор с компаний «Эдельвейс»

Пропускной режим в здание школы осуществляется в дневное время дежурным администратором и учителем.

Помещение дежурных находится в здании школы, где расположен телефон, щит с запасными ключами от всех помещений ОУ, пульт автоматической пожарной сигнализации, тревожная кнопка.

В критических ситуациях возможно привлечение участкового и дежурных работников ОВД. Вызов сотрудников полиции осуществляется через оперативного дежурного по телефону: 02. Время прибытия около 25 минут из п. Ровеньки.

5.8. Организация связи

5.8.1. Телефонную связь с руководством ОУ, а также с органами полиции дежурные администраторы, учителя осуществляют по телефону, расположенному в учительской.

5.9. Подразделение ОВД, обслуживающее ОУ

5.9.1. Постоянная связь с органами милиции осуществляется через дежурного по ОВД: телефон 5-54-97, 02.

Раздел 6. Ситуационные планы

Календарный план

**действий при угрозе возникновения и ликвидации ЧС на малом объекте
МБОУ «Лозовская основная общеобразовательная школа»**

I. Режим повышенной готовности.

При ухудшении обстановки и получении информации об опасности или угрозе возникновения ЧС временно прекратить выполнение повседневных задач, сосредоточить все силы и средства на осуществлении мероприятий по предотвращению или уменьшению последствий возникшей угрозы.

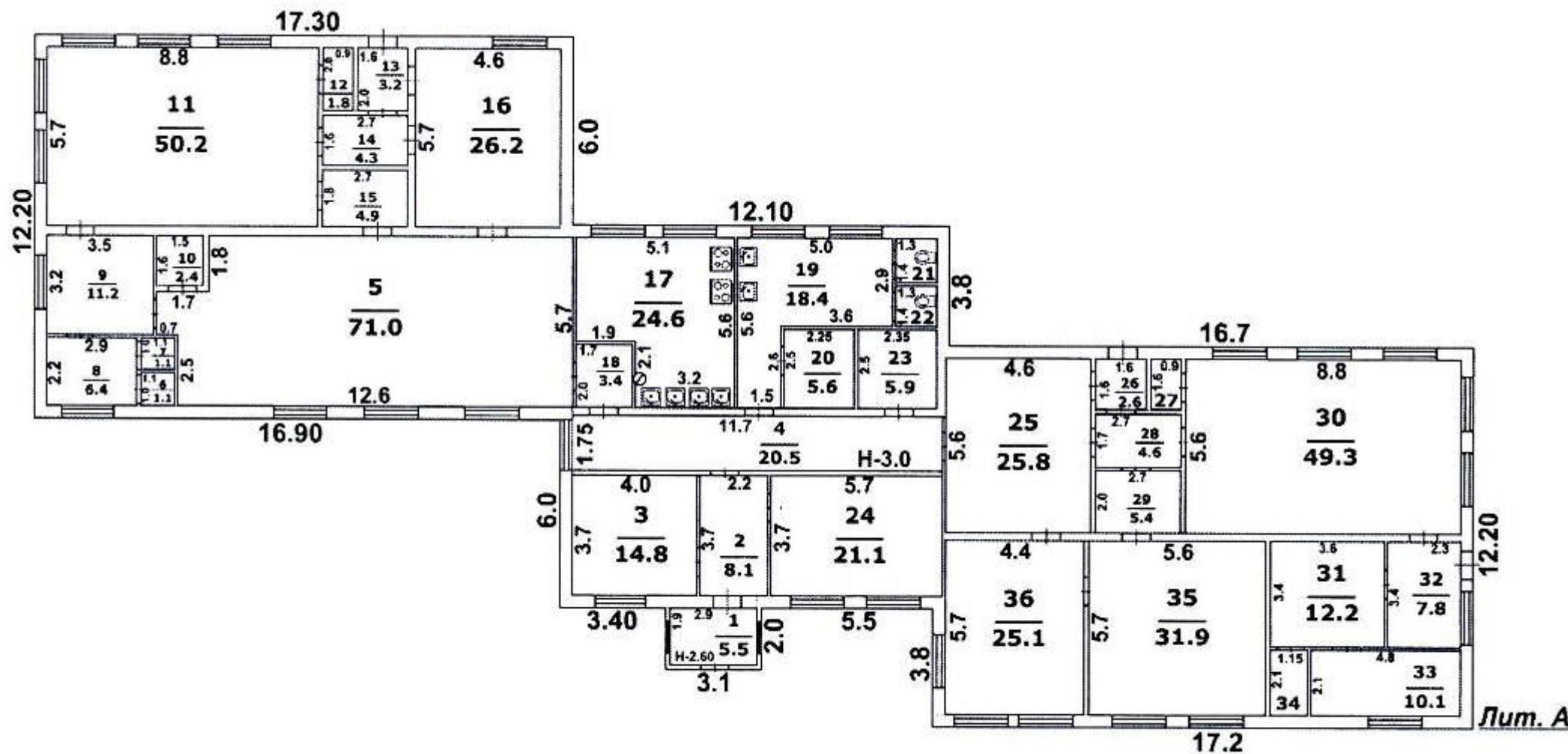
№ п/п	Мероприятия	Время исполнения
1	2	3
При угрозе взрыва		
1	Сообщить о полученной информации в РОВД (02), отдел ГОЧС (5-67-61) и ведомственную организацию.	Ч+5 мин.
2	Безаварийно приостановить все работы на объекте, эвакуировать посетителей и сотрудников из помещений в безопасное место, проверить наличие всех сотрудников работающей смены в месте эвакуации.	Ч+ 15 мин.
3	Встретить прибывших сотрудников РОВД и обеспечить обследование территории и помещений объекта. Работу возобновить после получения от старшего группы РОВД разрешающего документа.	По прибытии и проведении работ.
При угрозе возникновения пожара		
1	Организовать наблюдение за обстановкой в помещениях и на прилегающей территории.	Постоянно
2	Сообщить об обстановке в ПЧ-34 (01), отдел ГОЧС (5-67-61) и ведомственную организацию.	Ч+5 мин.
3	Привести в готовность пожарные расчёты и имеющиеся средства пожаротушения.	Ч+15 мин.
4	Отключить источники электроэнергии и газоснабжения.	Ч+20 мин.
5	Приготовиться к экстренной эвакуации персонала, посетителей, имущества, материальных ценностей и документации.	Ч+1 час
При угрозе возникновения аварии на энергетических, инженерных и технологических системах		
1	Сообщить об обстановке в ПЧ-34 (01), отдел ГОЧС (5-67-61) и ведомственную организацию.	Ч+5 мин.
2	Оценить обстановку и её возможные последствия в случае аварии.	Ч+15 мин.
3	Организовать наблюдение за опасным участком, вывод сотрудников из опасной зоны.	Постоянно
При угрозе химического заражения		
1	Организовать наблюдение за обстановкой в районе объекта. Оповестить и подготовить сотрудников к возможным действиям в условиях ЧС, сократить до минимума присутствие посетителей.	Постоянно
2	Организовать выдачу сотрудникам СИЗ.	Ч + 3 часа
3	Подготовиться к возможной герметизации помещений объекта, отключению вентиляции, создать запас воды.	Ч+4 часа

4	Подготовить медикаменты для оказания первой помощи пострадавшим.	Ч+1 час
5	Подготовить сотрудников к экстренной эвакуации.	Ч+1 час
6	Поддерживать связь с КЧС района.	Постоянно
При угрозе радиоактивного заражения		
1	Для получения информации об уровне радиации в районе объекта поддерживать связь со штабом ГО района (5-67-61)	Каждые 4 часа
2	Выдать сотрудникам СИЗ, организовать изготовление ватно-марлевых повязок.	Ч+2 часа
3	Подготовиться к отключению вентиляционных систем, создать на объекте запасы материалов для герметизации помещений, воды, быть в готовности к эвакуации.	Ч+1 час
4	Организовать накопление препаратов стабильного йода	Ч+24 часа
5	Обеспечить постоянное взаимодействие со штабом ГО района.	Постоянно
II. Режим чрезвычайной ситуации		
В случае срабатывания взрывного устройства		
1	Немедленно приступить к организации и проведению эвакуации персонала, оказанию первой медицинской помощи пострадавшим.	Немедленно
2	Сообщить о факте взрыва в дежурную часть РОВД (02), ПЧ-34 (01), штаб ГО (5-67-61)	Немедленно
При возникновении пожара		
1	Сообщить о возгорании в ПЧ-34 (01)	Немедленно
2	Организовать локализацию и тушение пожара имеющимися силами и средствами	Немедленно
3	Отключить подачу на объект электроэнергию и газа.	Ч+5 мин.
4	Эвакуировать персонал объекта из прилегающих к месту пожара помещений.	Ч+10 мин.
5	Отключить вентиляционные системы, закрыть окна и двери в помещениях, где возник пожар, в целях предотвращения его распространения.	Ч+10 мин.
6	Начать вынос имущества и документов из прилегающих к месту пожара помещений.	Немедленно
7	Организовать тщательную проверку всех задымлённых и горящих помещений с целью выявления пострадавших или потерявших сознание сотрудников, оказать первую помощь пострадавшим.	Немедленно
8	Организовать встречу пожарной команды, сообщить об очагах возгорания, принятых мерах и особенностях объекта, которые могут повлиять на развитие и локализацию пожара.	По прибытии ПЧ

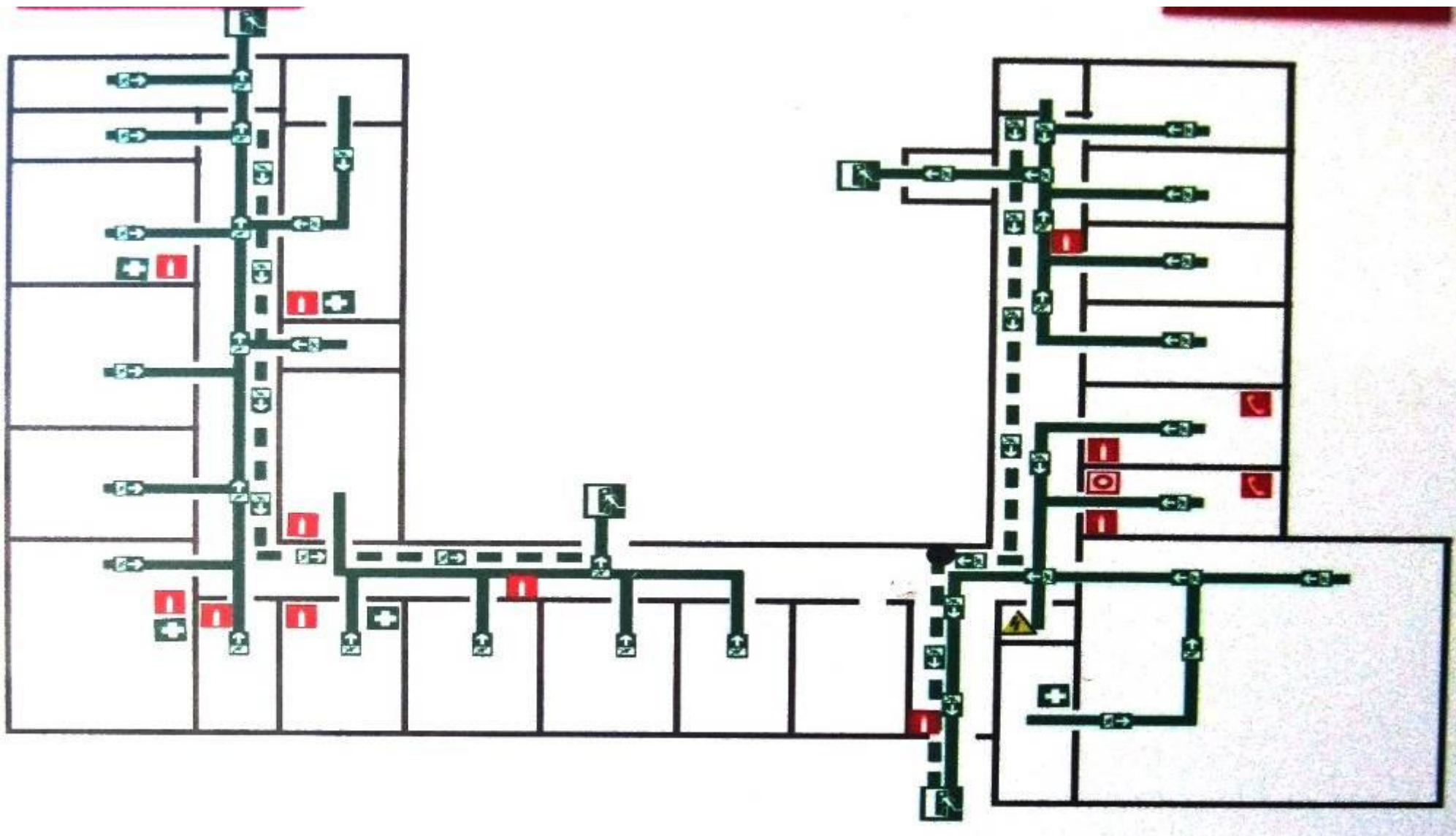
9	Организовать охрану вынесенного имущества	С момента выноса
10	Доложить о сложившейся ситуации на объекте, количестве пострадавших и принятых мерах по ликвидации пожара в штаб ГО (5-67-61)	Ч+30 мин.
При авариях на энергетических, инженерных и технологических системах		
1	Оповестить персонал и организовать его эвакуацию из опасной зоны.	Ч+10мин.
2	Доложить об аварии в штаб ГО ЧС и дежурному соответствующей службы.	Ч+15 мин.
3	Выявить пострадавшим при аварии, оказать им первую медицинскую помощь.	Ч+30 мин.
4	Организовать эвакуацию имущества и документации из прилегающих к месту аварии помещений.	По обстановке
5	Подготовиться к эвакуации всего персонала (при необходимости)	По обстановке
6	Доложить о сложившейся на объекте ситуации, количестве пострадавших и принятых мерах по ликвидации ЧС в штаб ГО ЧС.	Ч+1.5 часа
При химическом заражении (аварии с выбросом АХОВ)		
1	Получив информацию о аварии на химически опасном объекте уточнить информацию в штабе ГОЧС и оповестить персонал объекта.	По сигналу
2	Отключить вентиляционные системы, закрыть и загерметизировать окна и двери, запретить сотрудникам выход из помещения.	Ч+15 мин.
3	Выдать персоналу противогазы, а при их отсутствии: - при угрозе заражения аммиаком - ватно-марлевые повязки, смоченные 2% раствором лимонной или уксусной кислоты; -при угрозе заражения хлором - ватно-марлевые повязки, смоченные 2% раствором пищевой соды.	Ч+20 мин.
4	При появлении и усилении в помещениях объекта запахов посторонних веществ организовать выход персонала из зоны заражения (против направления ветра).	Немедленно
5	После выхода из зоны заражения оказать первую медицинскую помощь пострадавшим.	Немедленно
6	Доложить о выполненных мероприятиях, количестве поражённых, обстановке на объекте в штаб ГО ЧС.	По запросу
При радиоактивном заражении		
1	Получить информацию в штабе ГО ЧС	Постоянно
2	Оповестить персонал о заражении объекта и	Ч+5 мин.

	прилегающей территории радиоактивными веществами.	
3	Обеспечить периодическое получение информации об уровне радиации в районе объекта в штабе ГОЧС.	Постоянно
4	Отключить вентиляционные системы, провести герметизацию помещений.	Ч+5 мин.
5	Получить препараты стабильного йода для проведения йодной профилактики персонала.	По графику
6	Сократить до минимума выход персонала на открытую местность, в случае необходимости выхода применять средства индивидуальной защиты	По графику
7	Режим поведения в условиях радиоактивного заражения довести до персонала объекта.	Постоянно
8	Уточнить в штабе ГОЧС плановую необходимость (целесообразность, возможность) эвакуации персонала объекта и порядок дальнейших действий)	Периодически
При стихийных бедствиях.		
1	Организовать постоянное наблюдение за состоянием окружающей среды. Уточнить прогноз метеоданных в штабе ГОЧС	Постоянно
2	Прекратить производственную деятельность объекта, вывести посетителей за его территорию. Не допускать паники среди персонала, запретить сотрудникам покидать служебные помещения.	Немедленно
3	Провести противопожарные мероприятия, отключить все неиспользуемое оборудование, организовать контроль за состоянием всех помещений объекта.	Ч+10 мин.
4	При ухудшении обстановки или угрозе затопления вывести материальные ценности и документацию из опасной зоны	По обстановке.
5	Оказать первую медицинскую помощь пострадавшим. Организовать жизнеобеспечение сотрудников объекта.	Постоянно
6	Обеспечить постоянную связь со штабом ГОЧС	Постоянно
При массовых пищевых отравлениях и особо опасных инфекциях		
1	В случае проявления признаков группового отравления сотрудников или инфекционных заболеваний вызвать скорую медицинскую помощь, информировать штаб ГОЧС	Немедленно
2	Оказать содействие бригаде скорой помощи и проведении необходимых мероприятий.	По прибытию.

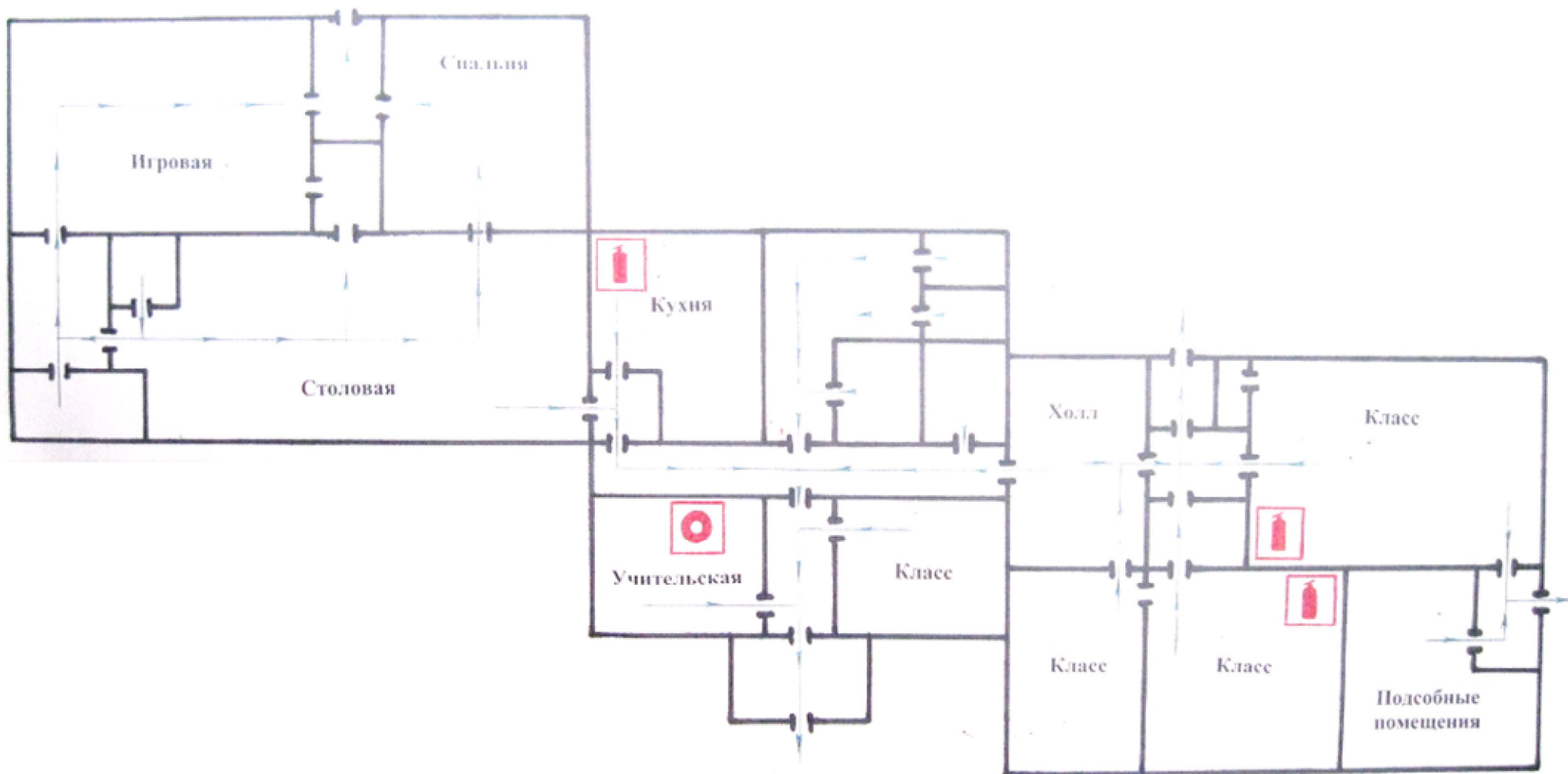
Поэтажный план МБОУ «Лозовская основная общеобразовательная школа» Здание № 2.



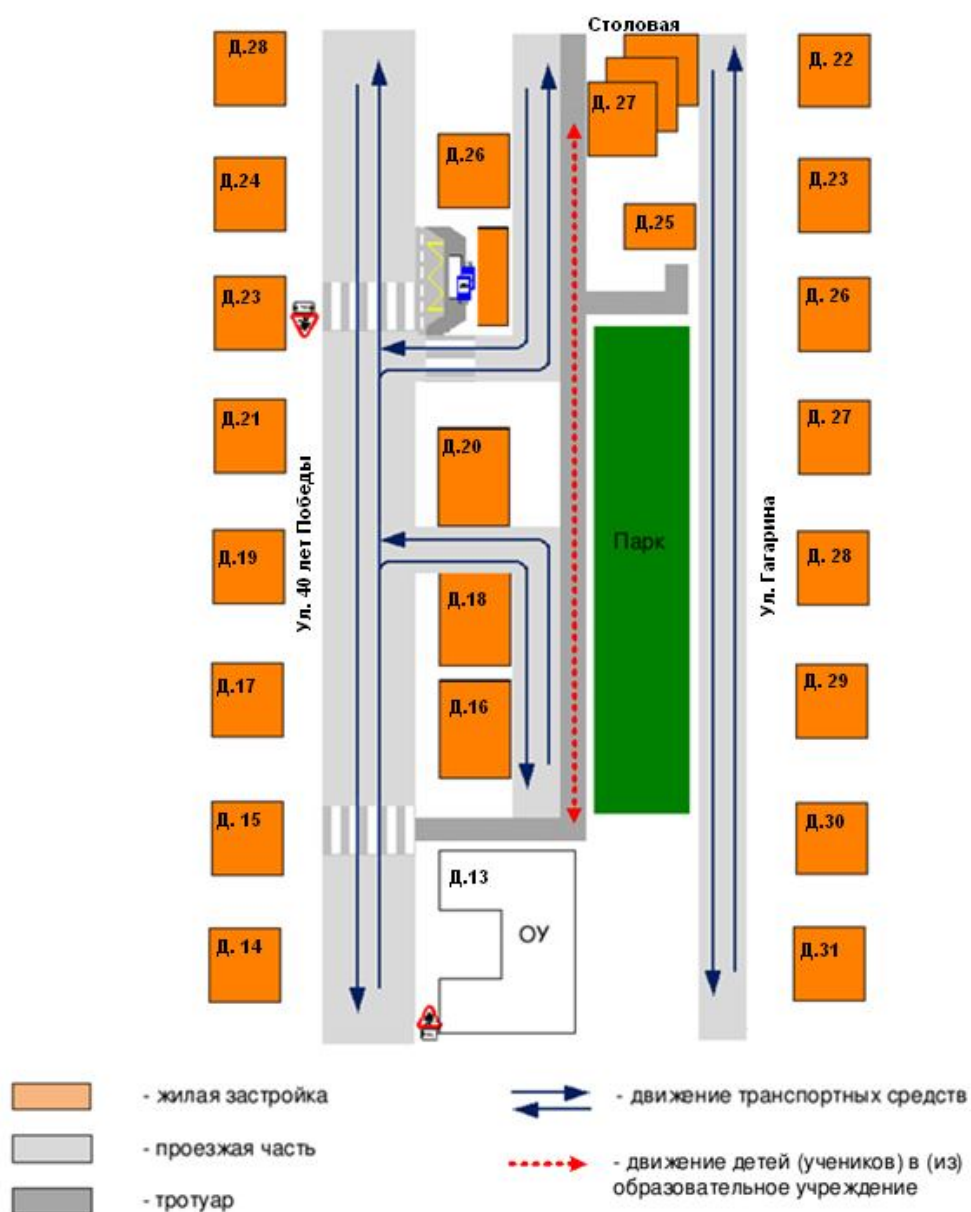
План эвакуации МБОУ «Лозовская основная общеобразовательная школа» Здание № 1.



План эвакуации МБОУ «Лозовская основная общеобразовательная школа» Здание № 2.



**План-схема размещения
МБОУ «Лозовская основная общеобразовательная школа»
на местности по ул. 40 лет Победы № 13, № 27**



6.3. Ситуационные планы, поэтажные планы с экспликацией помещений, схема инженерных коммуникаций объекта, паспорт антитеррористической защищенности хранятся в кабинете директора. Ответственным лицом за хранение документации, предусмотренной разделом 6, является директор школы Цемина Ирина Егоровна.

Раздел 7. Системы жизнеобеспечения

Водоснабжение школы осуществляется через центральный водопровод расположенный в 10 м от здания школы, отопление школы газовое - собственная котельная, электроснабжение ОУ обеспечивается одной кабельной линией от трансформаторной подстанции, расположенной в 100 м от здания школы, в ОУ имеется телефон, школа подключена к сети Интернет, помещения школы оборудованы АПС.

Раздел 8. Взаимодействие с правоохранительными, контролирующими и надзорными органами

Данные о курирующих объект подразделениях органов безопасности и органов внутренних дел, МЧС.

Организация связи в дневное время:

Телефоны ОВД по Ровеньскому району -02,

Управление ГОЧС по Ровеньскому району – 5-67-61

Единая служба спасения-112

Управление образования администрации Ровеньского района - 5-52-60,
5-51-30

Раздел 9. Перечень используемых источников информации

При составлении Паспорта антитеррористической защищенности объекта использовались:

- требования Постановления Правительства РФ от 25.12.2013 г. №1244 «Об антитеррористической защищенности объектов» (территорий);
- Положение о паспорте антитеррористической защищенности объектов возможных террористических посягательств, расположенных на территории Белгородской области;
- Федеральный закон Российской Федерации от 06.03.2006 г. № 35 - ФЗ «О противодействии терроризму»;
- Федеральный закон от 25.07. 2002 № 114 – ФЗ «О противодействии экстремистской деятельности»;
- Федеральный закон от 06.10. 2003 № 131 – ФЗ «Об общих принципах организации местного самоуправления в Российской Федерации»;
- Указ Президента РФ от 15. 02. 2006 № 116 «О мерах по противодействию терроризму».

Лист корректировки паспорта

Откорректировано по состоянию на:

«__» _____ 20__ г

«__» _____ 20__ г

«__» _____ 20__ г

«__» _____ 20__ г

«__» _____ 20__ г


«__» _____ 20__ г

«__» _____ 20__ г

«__» _____ 20__ г

«__» _____ 20__ г

В данном деле пронумеровано, прошито
и скреплено печатью 24 листов

Директор МБОУ «Лозовская основная
общеобразовательная школа:  И.Е.Цемина

